

P T Aガイド



調布市立多摩川小学校P T A

2025年3月現在

PTAとは？

Parents - Teachers Association

保護者 と 教職員 による 社会教育系団体です。



保護者と教職員が協力して、家庭・学校・地域における、子どもの幸福な成長を図ることを目的としています。

本校では、お子さまの入学と同時に保護者の皆さまにPTAへの加入と、マ・メールの登録をお願いしております。

入会に同意いただいた皆さまには、以下のご協力・ご理解をお願いいたします。

1. P T A会費支払い（1家庭、年1回徴収）
2. 会員期間中に、本部役員1年、もしくは通年サポーター2年の活動
3. 定期総会書面決議にて表決投票

委員会制度につきましては、2023年度に見直しを行い、廃止致しました。「できる人が、できる時に、できる範囲で」という、時代に合わせたボランティア活動ができる組織を目指しています。

お子さまと一緒に多摩川小学校生活を楽しみましょう。

PTAの活動について

PTAとしての役割はいろいろありますが、保護者は以下の3つの立場で活動しています。

本部役員、通年サポーターの任期は1年です。

スポットサポーターは、会員であればいつでも参加可能です。

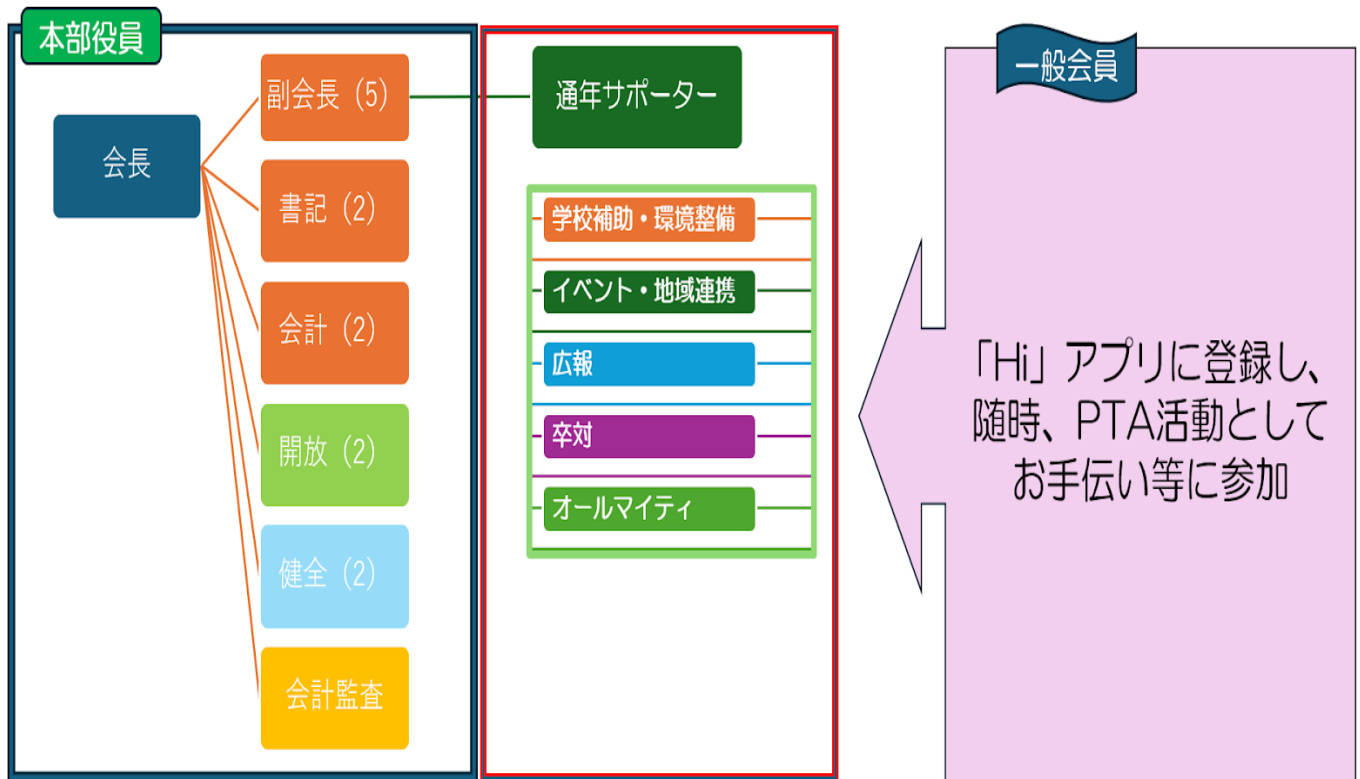
本部

通年
サポーター

一般会員
(スポット
サポーター)

【多摩川小学校PTA 組織図】

【2025年度】



※本部役員または通年サポーターを、会員期間中一度以上経験してください。

※次年度の本部役員が規定数を満たさない場合は、本部役員により選出を行います。

本部役員を1年、通年サポーターを2年以上担った方は、選出対象外となります。

PTA本部

子どもたちのための活動を、企画・運営します。
校内・校外の諸活動や、PTAの運営全般に関する協議を行い、サポーター（保護者）・学校・地域を結ぶパイプ役を担います。

会長

副会長

書記

会計

開放

健全

共通の仕事

- 会議の開催（PTA総会、役員会、運営委員会など）
- 学校との連絡調整
- 校内外行事の参加・お手伝い
- 学校行事のお手伝い（スポーツフェスティバル、学習発表会など）
- 関係団体主催行事のお手伝い
（盆踊り、地域運動会、防災訓練、たまごわ祭りなど）
- 本部主催・共催行事の開催（映画観賞会・漢字検定など）
- 新年度の準備
- 地域団体への連絡と連携（健全、開放、地区協）



PTA全般のまとめ役・渉外担当

多摩川小PTAを代表し、学校行事や地域の行事・会議へ参加します。

PTA連合会議に出席するなど、学校内外の方とのやりとりが多いお仕事です。

《会長の仕事》

- 校外
 - ・P連の各会議に出席（平日午前または夜。）
 - ・学校や地域団体との話し合い
 - ・地域団体の会議に出席（平日夕方または夜）
- 校内
 - ・学校評議員会への出席（年に3回）
 - ・入学式、卒業式に参列
 - ・次年度役員選考
 - ・メール配信、お便りなど配布物の内容確認



副会長

各サポーターの連絡・相談窓口

PTA活動の全般的な計画をたてて、会議の進行や日程調整、次第を作成します。

各サポーター・同好会への連絡調整や、各団体との連携のため、団体関係者、保護者、先生方とやり取りがあります。

《副会長の仕事》

- ・役員会・サポーター会の司会進行
- ・通年サポーターの相談窓口
- ・各イベント会議に出席（イベント前平日夜2～3回）
- ・会長のサポート
- ・PTA主催・共催イベントの企画・開催

《主な活動》

- ・花いっぱい活動
- ・盆踊り
- ・地域運動会
- ・児童館まつり
- ・漢字検定
- ・外部懇談会、教育セミナーなど



書記

書類作成・メール配信システムの運用

会議の資料や議事録、お便り、PTAだよりを作成します。
サポーター向けアプリ「Hi!」の会員申し込み承認含め、
メール配信システムを運用した仕事があります。
自宅でのパソコン作業が多いです。

《書記の仕事》

- ・PTAだより作成・配布・配信
- ・役員会・サポーター会の議事録作成
- ・臨時総会、総会資料作成、集計等
- ・各種メール配信
- ・Hi! アプリの新規登録者承認作業
- ・役員選考に関する作業・配信



会計

PTA会費の管理

会費の管理をします。
銀行での手続きがありますが、一部オンラインでも可能です。
マニュアルがあるので、経理等の経験がなくても心配いりません。

《会計の仕事》

- ・PTA会費の徴収
(ゆうちょシステムを使用した会費の引き落とし)
- ・現金の引き出し・預け入れ
- ・古紙回収の手配、奨励金請求
- ・決算報告書・予算案の作成
- ・転出入の確認と手続き
- ・おたより作成
- ・Hi! アプリの新規登録者承認作業



会計監査

PTA経理の監査

- ・本会計監査(年2回/10月・4月)
- ・前年度の会計担当が就任します。

健全育成（PTAより出向）

健全育成委員とPTAの橋渡し役

健全育成委員とは？

各地区における自主的な活動をもって、社会環境の浄化と青少年の健全育成を図ることを目的に活動しています。

健全育成委員会の書記として役員会に出席します。

《健全育成（出向）の仕事》

- ・健全育成委員会の定例会（月1回程度、火曜19時）
- ・各活動のお手伝い（土・日）
- ・定例会の議題の印刷
- ・議事録作成、メール報告

《主な活動》

- ・あいさつ運動
- ・ソフトボール
- ・盆踊り大会
- ・児童館まつり
- ・ジュニアサブリーダー活動



学校開放（PTAより出向）

学校開放委員とPTA、学校の橋渡し役

学校開放委員とは？

市から委託を受け、体育館と校庭を地域住民等に開放（貸出し）している組織です。

各スポーツ団体、PTA、健全育成、自治会、地域住民、調布市スポーツ推進委員会等から選出された方で構成されています。

《学校開放（出向）の仕事》

- ・学校開放委員会の役員会・定例会・実行委員会に出席（月2回程度）
 - ・各活動のお手伝い（土・日）
- ※お仕事は可能な範囲で大丈夫です。

《主な活動》

- ・盆踊り出店
- ・地域運動会
- ・たまごわ祭り
- ・体育館清掃

本部役員 年間スケジュール例

4月	旗振り、新年度PTA組織発足、PTA総会（書面開催）
5月	安全マップ配布、給食補助・試食会、花いっぱい活動
6月	サポーター会
7月	PTA会費の徴収、盆踊り大会、 花いっぱい活動
9月	草刈り&スイカ割り、サポーター会
10月	多摩川児童館祭り、地域運動会、花いっぱい活動
11月	スポーツフェスティバル、サポーター会
12月	連合音楽祭手伝い、合同安全パトロール、防災フェス、 映画観賞会、花いっぱい活動、サポーター会
1月	旗振り、サポーター会
2月	漢字検定
3月	たまごわ祭り、花いっぱい活動
4月	新旧引継ぎ

OR6年度は、8月を除く毎月第3土曜日午前中に役員会・古紙回収を行いました。

通年サポーター

各クラスより2名以上が参加をし、5つのカテゴリーに分かれ、各活動を行います。
PTA本部、スポットサポーターと協働し、子どもたちのために活動します。
複数カテゴリーの応募も大歓迎です。

学校補助・
環境整備

イベント・
地域連携

広報

卒業
対策

オール
マイティ

カテゴリー紹介

学校補助・環境整備

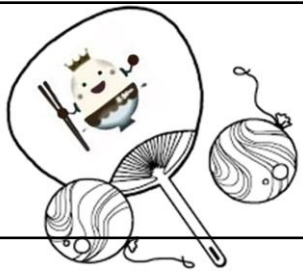
子どもたちの安全・学びのための活動です。

役割	<ul style="list-style-type: none">授業のお手伝い、パトロール等の活動のためのスポットサポーター募集、当日のサポート学区内の安全への提言（安全マップ作成）
構成	代表：1名（副代表は自由に設置可）
活動内容	<ul style="list-style-type: none">学習補助漢字検定運営花いっぱい活動（栽培委員との活動含む）旗振りパトロールWebベルマーク
備考	<ul style="list-style-type: none">代表は運営委員会へ出席する。代表が欠席の場合は、構成員が運営委員会へ出席する。比較的、平日に活動できるカテゴリーです。




イベント・地域連携

子どもたちの笑顔に触れることのできる活動です。

役割	<ul style="list-style-type: none">・各種イベントの運営・スポットサポーター募集、当日のサポート・防災に関する取り組み
構成	代表：1名（副代表は自由に設置可）
活動内容	<ul style="list-style-type: none">・お祭り（盆踊り・たまごわ祭り）・スポーツイベント・防災・防犯・親子レク 
備考	<ul style="list-style-type: none">・代表は運営委員会へ出席する。・代表が欠席の場合は、構成員が運営委員会へ出席する。・比較的、土日に活動の多いカテゴリーです。


広報

PTA活動をより多くの方に知って
いただくための大切なお仕事です。

役割	PTAの活動を内外に広め、その活動と公益性を広く認知していただくためのお仕事です。
構成	代表：1名（副代表は自由に設置可）
活動内容	<ul style="list-style-type: none">・広報誌作成・YouTube 動画作成・ノベルティ作成 
備考	<ul style="list-style-type: none">・代表は運営委員会へ出席する。・代表が欠席の場合は、構成員が運営委員会へ出席する。・個人での活動の多いカテゴリーです。・イベント時には、撮影が優遇されます。


卒業対策

卒業生のための活動です。

役割	卒業生が多摩川小に通ってよかったと思ってもらえるような卒業記念の企画・実行をします。
構成	代表：1名（副代表は自由に設置可）
活動内容	<ul style="list-style-type: none">・記念品選定・卒業を祝う会などの企画運営 
備考	<ul style="list-style-type: none">・代表は運営委員会へ出席する。・代表が欠席の場合は、構成員が運営委員会へ出席する。・高学年保護者が活動することを想定しています。

オールマイティ

おやじの会などカテゴリーの枠を超えて活動します。

役割	力仕事などもこなす何でも屋。 カテゴリーの枠を超えて活躍します。
構成	代表：1名（副代表は自由に設置可）
活動内容	<ul style="list-style-type: none">・スポーツフェスティバル準備・各種祭りの準備とお手伝い・親子レクのお手伝い・安全見守り（旗振り）・地域イベントへの参加・お手伝い・多摩川小学校の子どもたちの関与するイベント全般 
備考	<ul style="list-style-type: none">・代表は運営委員会へ出席する。・代表が欠席の場合は、構成員が運営委員会へ出席する。・お子さんとともに楽しむことができます。

スポットサポーター年間活動実績

2025年3月現在

学習補助やイベントのお手伝いなど、子どもたちの学校での様子を見守ることのできる活動です。百聞は一見に如かず。
積極的に関わり、子どもたちの学校生活をより豊かなものにしましょう。

お手伝い名	日程	所要時間	内容
旗振り	平日登校時間 (各新学期に3～5日間)	30分程度	所定のポイントにて、登校時の安全見守り
給食補助	平日お昼	60分	一年生の給食時のサポート活動。 活動後には給食試食ができます。
校外学習補助	平日午前	45分～	社会科見学、収穫、たまっこ広場など、校外学習時の安全確保
授業補助	平日 午前・午後	45分～	家庭科等、授業のサポート
開放プール	夏休み	90分程度	受付、子どもの誘導、更衣室忘れ物チェックなど
イベントお手伝い	土日祝日	60分～	各コーナーの当日の運営、会場設営、各種準備、片付けなど
校内美化	土日	90分程度	R6は、草刈り&スイカ割りを行いました。
児童館祭りお手伝い	日	60分程度	PTAの担当の持ち場のお手伝い
運動会	土	60分	保護者誘導のお手伝い
読み聞かせ会	平日午後	30分程度	放課後に行っている読み聞かせ会のお手伝い
合同パトロール	平日午後	60分	市の職員、学校職員と通学路や公園のパトロールをし、危険の潜む要注意個所を確認します。
漢字検定	平日、土	60分～	準会場としての準備、運営
花いっぱい活動	平日午後	60分程度	R7は栽培委員との合同作業を予定しています。

気軽に参加できるね！

すべて数時間～1日だけのお手伝いです！

本部役員・通年サポーター選出方法

◇本部役員

- ・立候補者がいる場合、立候補者の中から選出します。
過去に本部役員、通年サポーターを経験された方も再度立候補ができます。
- ・立候補者がいない時は、候補者を本部にて選出します。
選出基準は以下のとおりです。

- ・本部役員の未経験者
- ・委員会の未経験者
(校外委員、学年・クラス委員(運営・選考・広報・ベルマーク))
- ・通年サポーター2期末満の者

※ 原則として、いずれか1つの条件でも充足している場合には候補者とはなりません。
※ もちろん条件を充足していても立候補いただくことは大歓迎です。

◇通年サポーター（各クラス2名以上）

- ・マ・メールにて募集し、希望者を募ります。
過去に本部役員、通年サポーターを経験された方も大歓迎です。
- ・4月の保護者会にて、希望者を募ります。

各クラス2名以上の希望者が出ない場合は、くじ引きを行います。
くじ引き対象者は以下のとおりです。

- ・本部役員の未経験者
- ・委員会の未経験者
(校外委員、学年・クラス委員(運営・選考・広報・ベルマーク))
- ・通年サポーター2期末満の者

※ 条件を充足していても、ご応募大歓迎です。
※ 保護者会を欠席しても、くじ引き対象となります。



公平・平等ってむずかしいですね。
ぜひ、皆様のご理解・ご協力をお願いします。

地域を支えてくれている団体紹介

◇健全育成委員会とはどんな団体？

未来に向かって伸びゆく青少年の健やかな成長を願い、調布市立小学校通学区域を単位として、20の地区委員会にて約600名の委員が活動しています。青少年の健全育成に熱意のある市民で構成され、青少年と地域の大人が世代を超えて交流し、あわせて青少年同士の親善を深められるよう、全市的規模の事業を実施していきます。



◇開放委員会とはどんな団体？

調布市から委託を受けて、体育館と校庭を地域住民等に貸出し、その管理をしています。その他、地域のイベントとして「地域運動会」や「たまごわ祭り」などを企画運営しています。委員会は、学校開放委員会の目的「学校と地域住民同士をつなぐ」ため、利用団体、PTA出向、地域組織から数名選出し構成されています。



◇地区協議会とはどんな団体？

調布市では 小学校区エリアに地区協議会が存在します。地域コミュニティ醸成に向けネットワークを築き地域課題を地域全体で考え解決していくための組織です。地域住民の方々及び既存団体との交流を深めるほか、安全安心なまちづくりに向け、防災フェスを開催するほか、防災に関する情報交換、取組への参加・協力を行います。

