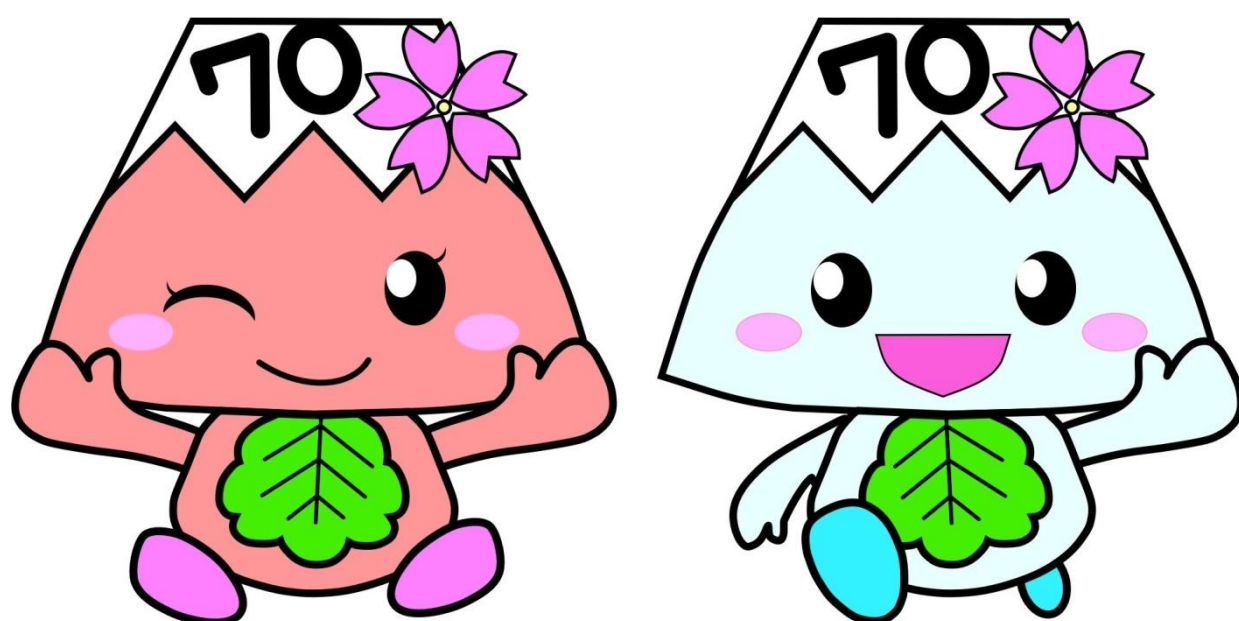


P T A のしおり



調布市立富士見台小学校 P T A

※卒業または転出時まで各自保存してください。

富士見台小学校PTA

保護者**P**arentsと教職員**T**eachersが協力し、個々の児童の成長を願いつつ、学校全体の教育環境をよりよくするために活動することを目的とする組織**A**ssociationです。保護者間、また保護者と先生方とのコミュニケーションを大切にし、お互いの信頼関係を築いていきます。



本校では、子供の入学と同時に保護者の皆さまにPTAへの加入をお願いしております。

PTAとしての役割はいろいろありますが、

保護者は

本部

専門部

委員会

年間
お手伝い

以上4つの立場で分担して活動しています。

PTA本部

子どもたちの健やかな学校生活を支えるために、校内・校外の諸活動やPTAの運営全般に関する協議を行い、保護者・学校・地域を結ぶパイプ役を担います。

会長
(1名)

副会長
(2名)

書記
(2名)

会計
(2名)

会計監査
(2名)

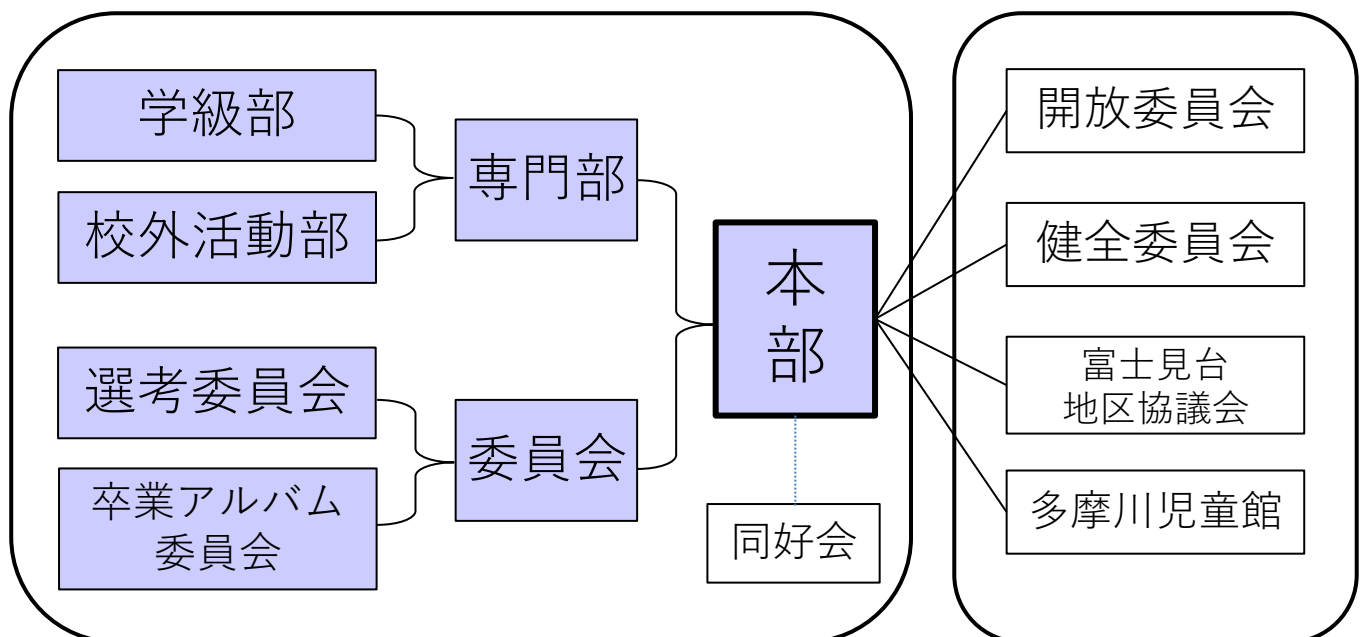
本部役員
(保護者7名)
共通の仕事



- 会議の開催 (PTA総会、役員会、運営委員会など)
- 学校との連絡調整
- 学校行事への参加 (入学式・卒業式)
- 学校行事のお手伝い (運動会、学習発表会など)
- 関係団体主催行事のお手伝い
(夏まつり、地域運動会、防災訓練など)
- 本部主催行事の開催 (給食試食会)
- 新年度の準備
- PTA会費の集金作業
- 同好会の会員募集
- 地域団体への連絡と連携 (開放、健全、地区協)

富士見台小PTA

地域団体



★PTA本部 1年間の流れ（活動例）

※会長・副会長・書記・会計

4月	新年度PTA組織発足
5月	PTA会費の集金と入金、役員会、運動会
6月	第1回運営委員会、三団体連絡会
8月	夏まつり
9月	役員会、給食試食会
10月	第2回運営委員会、児童館まつり、地域運動会
11月	学習発表会、防災訓練、通学路合同点検（3年に1度）
12月	
1月	役員会
2月	第3回運営委員会
3月	新学期資料準備、卒業式
4月	新入生セット・新学期資料作成、入学式、PTA総会、 専門部・委員会の役員決め



- (注) ・会計監査は、決算時と総会のみ活動します。
 ・上記の表は令和7年度の活動例です。状況に応じて変更があります。

★各会議の名称と活動内容

名称	活動内容	構成	開催時期
PTA総会	最高議決機関として、 ・会則や活動計画、予算の審議、決定 ・活動や決算の報告、承認 ・役員承認決議 などを行います。	富士見台小学校 PTA全会員	4月下旬
役員会	・PTAの運営全般に関する協議 ・運営委員会へ提出する議案の作成	本部役員四役 (会長・副会長・ 書記・会計)	年4回程
運営委員会	PTAの運営上の課題について協議し、 立案された活動計画と、会計及び会務 について審議します。	・本部役員四役 ・専門部三役 (部長・副部長・書記) ・教職員代表	年3回程
三団体 連絡会	PTAと地域団体（開放・健全委員会） において活動計画や会計報告を共有し 連携を図る。	・本部役員四役 ・教職員代表 ・開放委員会 ・健全委員会	6月

PTA会長

PTA全般のまとめ役

富士見台小PTAを代表し、会務を総括します。

P連（調布市公立学校PTA联合会）に参加するなど、学校外の方とのやり取りが多いお仕事です。

< 会長のお仕事 >

校外・P連の各会議に出席

（平日午前または夜。年に8回程。オンラインあり）

- ・学校や地域団体との話し合い
- ・地域団体の会議に出席（平日夜または土曜午前）
- ・近隣校の諸行事や会議に出席（必要に応じて）

校内・学校運営協議会への出席（年に8回）

- ・入学式、卒業式に参列
- ・選考委員会の立ち上げ
- ・お便りなど配布物の内容確認



PTA副会長

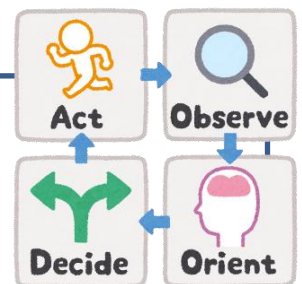
校内PTA活動の業務リーダー

PTA活動の全般的な計画をたてて、会議の進行や日程調整、素案を作成します。

校内PTA活動の仕事調整と、保護者や先生方とのやりとりが多いお仕事です。

< 副会長のお仕事 >

- ・PTA会長の補佐
- ・各活動の詳細把握と、学校との話し合い
- ・富士見台小PTAの役員会、運営委員会の進行
- ・専門部、卒業アルバム委員会との連携
- ・年間お手伝いへの連絡や取りまとめ



PTA書記

書類の作成や管理に関するお仕事です

会議の資料や議事録、お便り、PTAだよりを作成します。
主に自宅でのパソコン作業が多いです。

<書記のお仕事>

- ・ お便りや書類の作成、印刷、配布、記録
- ・ PTAだよりの作成と発行（各学期末に発行）
- ・ PTAだより（先生紹介号）の発行
- ・ 各会議の議事録作成
- ・ 新年度配布物や総会資料の準備
- ・ 給食試食会の企画、開催



PTA会計

PTA会費の管理に関するお仕事です

入会届や会費の管理をします。

<会計のお仕事>

- ・ PTA会費入出金の手続き
- ・ 転出入の確認と、転出時の会費返納の手続き
- ・ 会議室の印刷機の管理
- ・ PTA活動に関わる保険の手続き
- ・ 物品在庫管理と購入
- ・ 中間決算（9月）、本決算（3月）
- ・ 慶弔見舞金に関すること



会計監査

PTA経理の監査を行うお仕事です

- ・ 中間決算、本決算の監査
- ・ PTA総会時の監査報告

※本部役員経験者から選出されます。
任期は1年のみです。

専門部

学級部

<各クラスより2名>

★親睦会の企画運営と、学校行事、地域行事のサポートを行います★

役割	<ul style="list-style-type: none"> ・学校と保護者、PTA本部と保護者のパイプ役を担う。 ・保護者間の親睦をはかる。
構成	三役あり（部長、副部長、書記）
活動内容	<ul style="list-style-type: none"> ・学級の親睦を深めるためのイベントの企画、実行（親睦会など） ・保護者会での活動報告 ・各学年の行事、PTA本部の活動サポート ・地域団体活動への参加 ・学校活動のお手伝い（学校の要望に応じて変更の可能性あり。）
備考	<ul style="list-style-type: none"> ・三役は運営委員会へ出席する。 ・会長から招集がかかった場合、三役以外も準構成員として運営委員会に出席する。



校外活動部

<各クラスより1名>

★校区内における学校外の、安全や見守りにつながる活動をします★

役割	学校外での児童の安全を守り、維持していく。
構成	三役あり（部長、副部長、書記）
活動内容	<ul style="list-style-type: none"> ・防犯パトロール（原則平日放課後、四半期に1回、校区内を分担して行う） ・あいさつ運動参加（6月と11月、期間中の1～2日） ・水出し訓練（年4回／6月、9月、12月、3月の第二土曜日） ・防犯プレートの配布に関すること ・安心安全マップ作成 ・保護者会での活動報告
備考	<ul style="list-style-type: none"> ・三役は運営委員会へ出席する。 ・校外での活動がありますので、小さいお子様を連れて参加される場合は十分にお気を付けてください。



教養部 ※平成31年度より休部

役割	講習会等の開催
----	---------

広報部 ※平成30年度より休部

役割	広報誌の作成
----	--------

委員会

選考委員会

<第1学年：各クラス1名、第2～5学年：各学年1名>

★次年度PTA本部役員の選考に関わるお仕事です★

役割	選考委員会の運営と、本部役員選出に関わる作業を行います。
構成	三役あり（委員長、副委員長、書記）
年間の活動予定	<p>4月 引き継ぎ、組織づくり</p> <p>7月 ・選考日より作成、発行 ・立候補者及び推薦者への書類作成</p> <p>9月～ ・立候補及び推薦者の回答回収・集計 ・候補者へのお便り作成・配布</p> <p>11月～ ・候補者決定 ・決定通知書の作成・配布</p> <p>3学期 新旧本部役員の顔合わせ</p>
備考	守秘義務あり。お便りやメールで候補者とやりとりをします。



卒業アルバム委員会

<第6学年より原則4名>

★卒業アルバムの制作に関するお仕事です。活動がそのまま形になります★

役割	学校・業者と連携を取りながら、卒業アルバムの制作を行います。
構成	三役あり（委員長、副委員長、書記）
活動内容	<ul style="list-style-type: none"> ・アルバム購入希望者の集計 ・代金の集金と管理 ・業者との打ち合わせ （アルバム構成案、配布までの動き、代金など） ・6年生担任との打ち合わせ ・卒業アルバムの文集の編集、写真チェック（お手伝いの方と協同で） ・転出入児童への対応
年間の活動予定	<p>5月 ・引き継ぎ ・業者、6年生担任との打ち合わせ ・アルバム購入希望確認のお手紙配布、集計、代金決定</p> <p>7月 表紙デザイン決め（カタログより）</p> <p>9月 ・アルバム代金の集金（振り込みにて） ・業者へ代金振り込み（分割）</p> <p>12月～ 業者よりレイアウト案入手、文集の編集、写真チェック、 変更調整など</p> <p>2月 アルバム内容の最終確認</p> <p>3月 アルバム完成と配布</p>
備考	第6学年の保護者より選出します。 デザインなどの専門的な知識・技術は必要ありません。



※時期は変更になる可能性があります。

専門部・委員会 * 役員選出方法

○立候補者がいる場合、立候補者の中から選出します。

過去に専門部員・委員を経験された方も再度立候補することができます。

○立候補者がいない時は、くじ引きで候補者を選出します。

当該児童において過去にいずれかの役職を経験した場合は、下記一覧のとおり、くじ引き免除となります。

児童1名につき
1回は、いずれかの
役員として活動
しています。

※ この一覧は、PTA会則をもとに作成しました。

※ 「三役」とは、各専門部・委員会の部長(委員長)・副部长(副委員長)・書記を指します。

三役は、各部員・委員決定後、各部会・委員会にて互選により決定します。

※ 「二巡目」とは、学級の保護者全員がいずれかの役員・専門部員を経験している場合です。

※ 校外活動部は、二巡目に限り選出の必要がありません。



経験した役職		対象の役職	専門部 (学級部・校外活動部)	選考委員	卒業アルバム 委員	学級部二巡目
当該児童 において		本部役員を経験した場合	免除	免除	免除	免除
		専門部三役を経験した場合	免除	免除	免除	免除
		専門部三役以外を経験した場合	免除	対象 ☆	対象	対象
		選考三役を経験した場合	免除	免除	免除	免除
		選考三役以外を経験した場合	対象 ☆	免除	対象	対象
		未経験の場合	対象	対象	対象	

※ 未経験者がいない場合は、☆印より選出します。

○兄弟姉妹のくじ引きにおいても、経験した役職によっては、下記一覧のとおりくじ引き免除となります。

経験した役職		対象の役職	専門部 (学級部・校外活動部)	選考委員	卒業アルバム 委員	学級部二巡目
兄弟姉妹 において		本部役員を経験した場合	免除	免除	免除	免除
		専門部三役を経験した場合	対象	免除	対象	対象
		専門部三役以外を経験した場合	対象	対象	対象	対象
		選考三役を経験した場合	対象	免除	対象	対象
		選考三役以外を経験した場合	対象	免除	対象	対象
		卒業アルバム委員を経験した場合	対象	対象	対象	対象

例1) 本部役員を経験した場合、当該児童および兄弟姉妹についても全たくじ引き免除となる。

例2) 選考委員三役を経験した場合、当該児童については全たくじ引き免除となるが、兄弟姉妹については選考委員のみくじ引き免除となる。(※専門部三役経験者も同様)

例3) 選考委員三役以外を経験した場合、当該児童および兄弟姉妹について選考委員のくじ引きは免除となるが、専門部・卒業アルバム委員のくじ引きは対象となる。



年間お手伝い一覧

令和8年3月現在

★児童一人につき年1回程度、いずれかのお手伝いに参加しています★

※ その年度において本部役員、専門部員、選考委員、卒業アルバム委員を引き受けた方は除きますが、希望があれば参加可能です。

お手伝い名	日程（予定）	所要時間	内容	
あいさつ運動	平日登校時間 （春、秋）	20分程度	児童の登校時、学校周辺にてあいさつをする ※乳幼児を連れての参加の際は安全に十分 ご注意ください。	
運動会	運動会当日（交代制）	1時間程度	保護者の受付・誘導・学校周辺のパトロール （駐輪、喫煙、不審者等）	
セーフティー教室	6月・平日午後	2時間程度	セーフティー教室（2年）参観 参観後、警察関係者との懇談	
*夏まつり	会場設営	7月・土曜早朝	1～2時間程度	テント張り、提灯付け等設営手伝い
	販売準備	〃 土日午後	1～2時間程度	模擬店で販売する食材の仕込み
	販売	〃 土日夕方	夕方～完売まで	模擬店での販売
	片付け	翌日月曜早朝	1～2時間程度	会場の片付け
*児童館まつり		10月・日曜当日	2時間程度	模擬店でのお手伝い
*地域運動会	等賞付け	10月・平日	2時間程度	競技参加者への景品の等賞付け
	会場設営	〃 日曜当朝	2時間程度	会場設営、競技で使用するものの準備等
	当日手伝い	〃 日曜当日	午前と午後で交代制	賞品渡し（競技に参加可能）
学習発表会お手伝い		11月・当日	午前中	保護者の受付・誘導等
地区協防災訓練		秋 土曜または日曜	半日	防災訓練への参加
交通安全教室（3年）		平日午前	2時間程度	交通安全教室の実技補助
連合音楽会受付		12月・平日	半日	5年生が出場する連合音楽会の受付
アルバムお手伝い（6年）		2学期または3学期 平日	半日	卒業アルバムの写真チェック、文集編集のお手伝い
地区協災害用水確認作業		土曜午前	30分程度	災害用の地下水の水出し確認作業

* 近年のお手伝い内容です。

- (注) ・ 日程と内容は年度により変更になる可能性があります。
・ 開催の有無に合わせて年度ごとに募集します。

すべて1日だけのお手伝いです！



地域を支えてくれている団体

開放、健全、地区協ってなあに？



開放

学校開放
運営委員会



◆開放委員会ってどんなことをしているの？

富士見台小学校学区内の児童・ご家族をはじめとした住民の親睦と健康増進を目的として、学校施設を開放し活動している委員会です。

学区内のスポーツ団体や文化活動同好会に、平日の夜や土曜日、日曜日、祝日に体育館と校庭を開放しています。児童の皆さんは、特に**秋の地域運動会**、**春夏のスポーツ教室**、**桜まつり**で開放委員の方のお世話になっています。

◆どんなメンバーで構成されているの？

富士見台地区スポーツ推進委員、保護者、各団体の代表がいます。

◆健全委員会ってどんなことをしているの？

青少年の健全育成を図ることを目的に調布市の小学校通学区を単位として20の地区委員会が活動しています。

富士見台小学校の富士見台地区では、毎年3年生以上の児童を募集して行う**ジュニアサブリーダー（JSL）**の育成事業があります。リーダーグループ「ぼんた」の協力の下、毎月1回遊びを交えた講習会を実施しています。

また、20地区の小学校が集まって行われる**ソフトボール大会**に向けてメンバーの募集、指導を行います。

夏まつりは地域の子供や大人達に富士見台の夏の風物詩として心和むひとときを共有したく企画しています。こうした活動を通して地域の子供達の安全・安心に留意し、楽しい思い出作りができるよう励んでいます。

◆どんなメンバーで構成されているの？

富士見台小学校の元保護者、地域の方、富士見台小学校の現在の保護者がいます。

健全

健全育成
推進地区委員会



地区協

富士見台
地区協議会



◆地区協議会ってどんなことをしているの？

富士見台小学校の学区域において、防災・防犯・環境など個々の自治会や一つの組織だけでは解決が難しい、地区共通の課題に対して活動に取り組むボランティア団体です。

秋の防災訓練や調布市防災教育、毎月第二土曜日に多摩川第2緑道で行われている災害用水の水出し訓練などに取り組んでいます。

◆どんなメンバーで構成されているの？

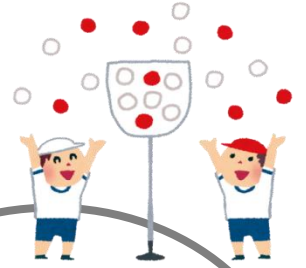
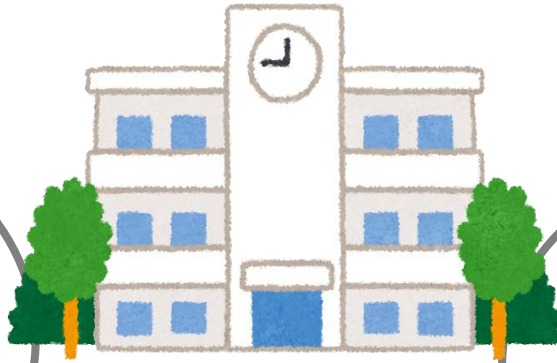
富士見台小学校の元保護者、地域の方、委員会や自治会代表の方、地域包括支援センター花園、社会福祉協議会、富士見台小学校の校長、副校長、現在の保護者がいます。

子供達の育みを支援する地域ネットワーク



健全

健全育成推進地区委員会
JSL (ジュニアサブリーダー)
ソフトボール大会
夏まつり
畑の学校



開放

学校開放運営委員会
地域運動会
スポーツ教室
ニュースポーツ
桜まつり

子ども会

集団登校



富士見台地区
スポーツ推進委員



たまじー

多摩川児童館
施設開放
多摩川児童館まつりなど
イベント多数

放課後子供教室事業
「あそびバ」

学びを広げる
富士見台小学校の
子供たち

富士見台小学校

P T A

多摩川児童館
学童クラブ

同好会

PTAソフトボール
ドッチビー



ふじみだい
学童クラブ (民間)

地区協

富士見台地区協議会
防災訓練
調布市防災教育
災害用水の水出し訓練

民生委員
児童委員



調布市公立学校
P T A 連合会

調布市教育委員会

