



学校だより

調布市立調和小学校
校長 井上 潔
平成30年11月20日
前期評価結果特別号

HP: <http://www.chofu-schools.jp/chowa-sho>

Mail: chowa-sho@chofu-schools.jp

平成30年度【前期】教育活動についてのアンケート結果

今年度より、これまで各行事ごとに実施していたアンケートを前期(7月)・後期(12月)に集約し、運動会と学習発表会については、自由記述だけのアンケートを実施することに変更しました。

7月の学校評価アンケートには、401名(回収率76%)の回答をいただきました。結果のご報告が遅れて、申し訳ありませんでした。お寄せいただいたご意見を参考にさせていただき、さらに本校の教育活動の改善・充実に努めてまいります。

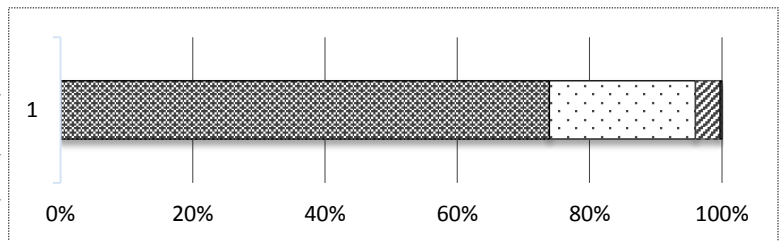
【各項目の表示内容】

番号 質問項目 集計結果(グラフ)

集計結果(表) A:そう思う B:ややそう思う C:あまりそう思わない D:そう思わない E:わからない
保護者からのご意見(○肯定的意見 ◆改善への意見)
学校の考察や回答

1 子供は、学校に楽しく通っている。

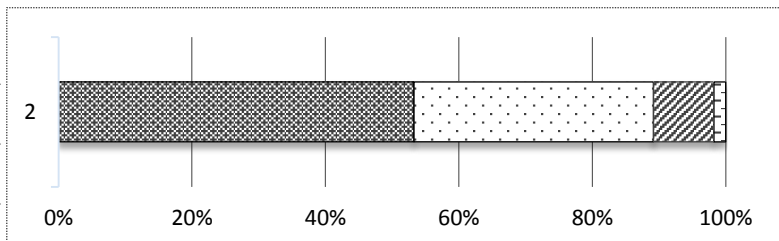
	A	B	C	D	E	肯定的評価 A+B	前年比
30前	74%	22%	4%	0%	0%	96%	-1
29	76%	21%	3%	0%	0%	97%	



- 何よりも本人が毎日楽しく通っていることが大変喜ばしいと感じております。
- いつもありがとうございます。楽しく学校に通えています。
- 日頃から学校生活をとても充実して過ごしているようで多くのことを指導してくださる先生方に感謝している。

2 子供は、意欲的に学習に取り組んでいる。

	A	B	C	D	E	肯定的評価 A+B	前年比
30前	53%	36%	9%	2%	0%	89%	-4
29	53%	40%	5%	2%	0%	93%	



○勉強することの面白さが感じられるようになり、学校生活そのものを楽しみ、楽しみに取り組んでいる。

- ◆遊びが優先で家庭学習ができていない。
- ◆タブレット学習などがあるとさらに良い。
- ◆算数が少し理解できてないかもしれない。わからない子には、家庭学習を促してほしい。

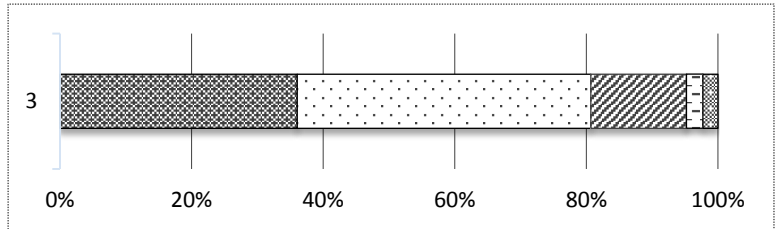
↓

<タブレット> 先行導入校10校では、29年度末に教員用タブレットが配置され、ICTを活用した授業の充実が進められています。本校への導入は、今年度末に予定されています。調布市では児童用タブレットの配置の予定はありません。

<補習> 朝や放課後を活用した日常的な補習や夏季休業日などを活用した補習を学年学級に応じて実施し、確実な学力の定着に努力をしています。

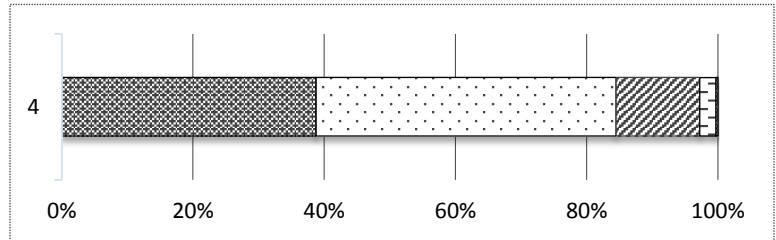
3 子供は、気持ちのよいあいさつをしている。

	A	B	C	D	E	肯定的評価 A+B	前年比
30前	36%	45%	15%	3%	2%	81%	-1
29	37%	46%	12%	2%	2%	82%	



4 子供は、家庭学習をしっかりと行っている。

	A	B	C	D	E	肯定的評価 A+B	前年比
30前	39%	46%	13%	3%	0%	85%	-3
29	39%	49%	8%	4%	0%	88%	



○家庭学習が多い時は少しきつそうですが、がんばってやっています。

○発見ノートという自発的な学習が始まり、学びの自由度があがり意欲的に取り組む姿が見られた。相互的な学習ができるとさらによいと思う。

◆宿題の量が多くなっていて、更に家庭学習をする時間の確保が難しい。放課後は友達と元気に外で遊ぶべきで、そうすれば学校がサスケなどの時間を作らずとも自然と体力UPすると思う。帰りの会の時間等に10分でもみんなで宿題タイムがあれば集中して学習し、放課後や家庭で友達や家族ともっとのびのびと過ごせるのでは？

◆宿題に偏りがあり、積み重ねで理解できているのか不安。

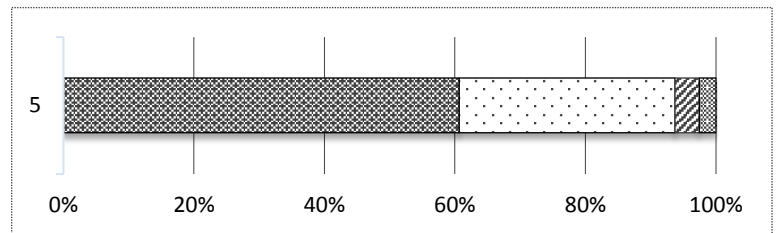
↓

<家庭学習>家庭学習の内容については、学年で統一しています。個別の事情に応じて柔軟に対応しますので、担任にご相談ください。

<帰りの会>11.【下校】の欄を参照。

5 学校では、教員が分かりやすい授業に努めている。

	A	B	C	D	E	肯定的評価 A+B	前年比
30前	61%	33%	4%	0%	3%	94%	-4
29	66%	32%	1%	0%	1%	98%	



◆テストの返却が遅く、理解度が把握しづらい。

◆授業は一人一人の理解度を確認しながら進めていただけるとよりよいと思います。

◆授業中少し騒がしい。

◆水泳や書写の授業でみんなができるようにしてほしい。

↓

<学習・テスト>教員は、児童の学習状況を授業中の発言やノート、ワークシートの点検などを通して日々把握し、必要に応じて、補習などを行っています。採点後のテストの復習にご家庭で取り組んでいただき、大変ありがたいと思います。テスト実施日に欠席者がいた場合、全員実施後の返却となるため、遅くなることがあります。しかしながら、できる限り迅速な採点・返却に向けて努力いたします。

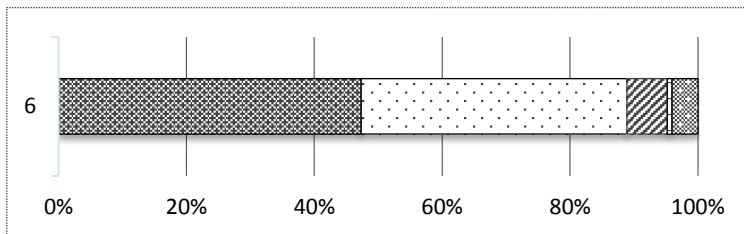
<授業の様子>学習指導には、静かに聞くことが大切な時間もあれば、子供同士が話し合う時間もあります。「メリハリのある授業」を教員は心がけて指導しています。校長・副校長は、日々の校内巡視により各学級の様子を把握するとともに、学期一回ずつ授業観察を行い、教員の指導の状況を把握し、教員を指導しています。指導の不十分さによる許容範囲を逸脱する落ち着きのなさを感じている場合は、担任または管理職にご相談ください。

<書写>学習指導要領で定められた指導時間は、書写30時間程度となっています。限られた指導時数の中で、効果的な指導が行えるよう、指導の工夫を行います。

<水泳>「8. 体力づくり」で回答

6 学校の様々な教育活動により、子供の自立や自発的な態度が高まっている。

	A	B	C	D	E	肯定的評価 A+B	前年比
30前	47%	42%	6%	1%	4%	89%	-5
29	51%	43%	4%	0%	2%	94%	



○年度初めに学年の目標を決めて、それに向けて先生と子供たちが一体となって進んでいる姿が感じられて素晴らしい。

○子供たちの個性や担任の先生のやり方でクラスのカラーが出てきた。今後の行事での子供の成長が見られることを期待します。

○先生がクラス内で新聞作成を提案して下さり、いろいろな友人との交流が広がりとてもよいと思った。

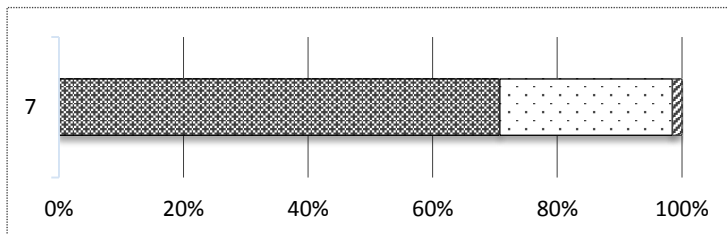
◆子供たちが意見を交換し合う機会があってもよいと思う。学活の時間をみんなで話し合っとう過ごすかなど、子供たちが決めるのもよいと思う。

↓

<学級会>学級会、委員会、クラブ、たてわり班活動などを通して、子供たちの自主的・自発的な活動の推進、社会的自立を促す活動は、本校の重点活動の一つです。学級会において、「○○会をしよう」など、議題を自ら提案し、目的や方法話し合い、協力協働して「○○会」を各クラスで行っています。学級便りなどで取組の様子が紹介されていますので、ご覧ください。

7 学校行事は、子供にとって意味のあるものになっている。

	A	B	C	D	E	肯定的評価 A+B	前年比
30前	71%	28%	1%	0%	0%	99%	-1
29	79%	20%	1%	0%	0%	99%	



○たてわりの他学年との交流はよいと思います。

○ハヶ岳移動教室がとても良い経験になりました。

○東邦大学の教授による授業は子供たちがとても楽しく学習している様子でよかった。

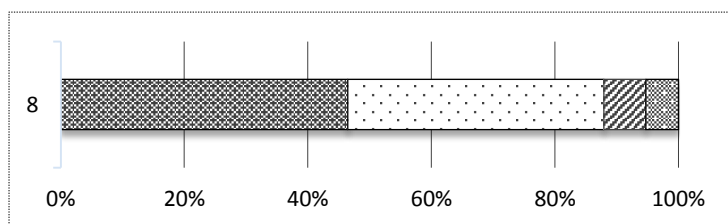
◆遠足で神代植物公園までバスで行ったが、保育園年中の時は歩いて植物公園まで行きました。もう少し歩かせてもよいのではと思いました。

↓

<遠足>今年の神代植物公園への遠足では、途中から雨が降ったため、園内広場で遊ぶことができませんでした。例年、園内の緑地を存分に走り回って遊んでいるため、往復はバスを利用しています。保護者が引率する保育園の遠足とは条件が異なりますので、ご理解ください。

8 学校は、調和小サスケ・授業・行事等を通して、体力づくり努めている。

	A	B	C	D	E	肯定的評価 A+B	前年比
30前	47%	41%	7%	0%	5%	88%	-5
29	58%	35%	5%	0%	2%	93%	



○サスケ等体力向上のための取り組みがよい。級を設けて年間で取り組んだり、野川でマラソン大会を行ったりするとさらによくなると思う。

◆プールの授業数を多くしてほしい。スポーツ・音楽のクラブ活動が盛んになってほしい。

◆スクール水着のセパレート型を認めてほしい。昔ながらの水着の形を子供が嫌がるので。

◆学習発表会は、クラス発表でいいので、劇をしてもらいたい。

◆子供の数に対して校庭が狭いため、ボール遊びなどが制限されてしまっているのが残念。

↓

<マラソン>校外の公道を使用しての行事は、安全管理の観点から考えていません。12月のサスケでは、休み時間に持久走に取り組みます。

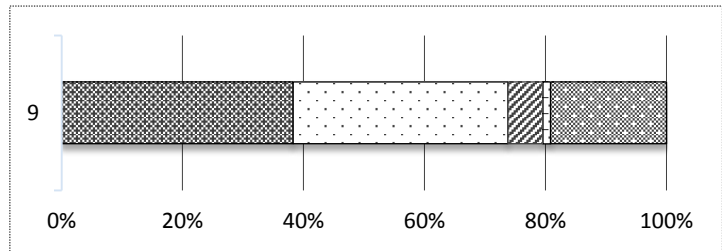
<水泳>指導時数は学習指導要領で定められています。本校では、天候に左右されない室内プールで、各学年12時間、確実に指導を実施することができます。限られた指導時数のため、体調管理や持ち物をそろえるなどご家庭で入泳の条件を整えていただくとともに、夏季水泳指導を有効にご活用ください。

<水着>昨年度、調布市立小学校全20校で水着について調査を行ったところ、従来の「スクール水着」を指定している学校が多く、セパレート型を採用している学校はごく少数だったことから、本校での採用は見送った経緯があります。今後、調布市内の動向を見ながら検討していきます。

<学習発表会>演劇活動も価値ある学習ですが、児童数が増加する中、演劇活動を行うことは、今のところ検討していません。しかしながら、劇の要素を盛り込んだ活動が、集会活動、委員会発表、外国語活動における英語劇、学習発表会のフロア発表、学級お楽しみ会など、様々な場面で活発に行われています。

9 学校は、子供の悩みや相談事を受け止め、対応している。

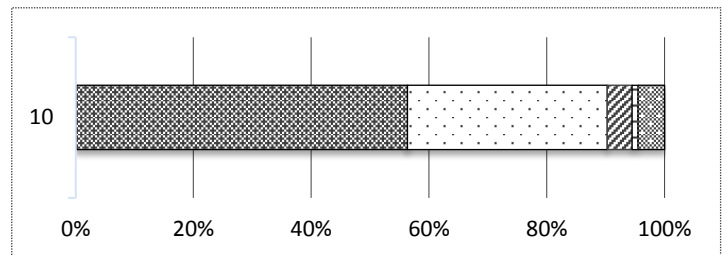
	A	B	C	D	E	肯定的評価 A+B	前年比
30前	38%	36%	6%	1%	19%	74%	-6
29	38%	42%	3%	0%	17%	80%	



- いつも親身に相談にのってもらって感謝している。
- いつも穏やかで、きめ細やかな対応に感謝しております。
- 日々子供たちの気持ちに寄り添って下さりありがとうございます。

10 教職員は、明るく丁寧な対応を心がけ、一人一人を大切にされた教育が行われている。

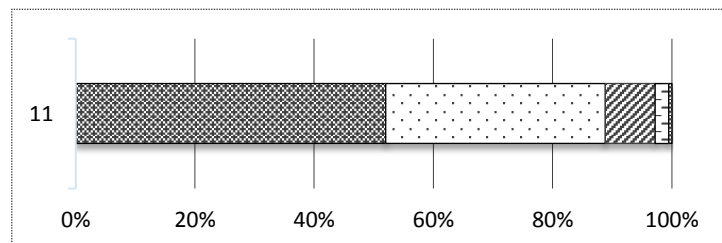
	A	B	C	D	E	肯定的評価 A+B	前年比
30前	56%	34%	4%	1%	4%	90%	-6
29	59%	37%	1%	0%	3%	96%	



- 入学したばかりなので、細かいところは見えていないのですが、連絡帳等で丁寧に対応していただけて安心しています。
- 1年生にとって新生活は不安なものが多いですが、いろいろな工夫をして下さり、子供たちに寄り添って下さり感謝しています。
- 「先生あのね」の日記に毎回丁寧にコメントを書いていただいて、子供も励みになっています。一人一人をよく見て下さっていると思います。
- 担任の先生が娘のことをよく見てくださっているの、全面的に信頼しています。

11 学校は、家庭への連絡や情報提供を分かりやすく行っている。

	A	B	C	D	E	肯定的評価 A+B	前年比
30前	52%	37%	8%	2%	1%	89%	-8
29	53%	44%	2%	0%	1%	97%	



【連絡】

○トラブルの素早い対応丁寧な連絡ありがとうございます。

- ◆PTA、父母会等、組織が多く、その配布物が多く何をいつまでにすべきかが分かりにくいと感じています。
- ◆プリントをやめ、資源の無駄をなくしてほしい。
- ◆低学年の時、プリントをもらってこなかったことがあった。連絡帳にプ②などのように低学年のうちに指導していただくと助かります。
- ◆配布漏れがわかるよう連絡帳に配った枚数を書いてほしい。
- ◆家庭数配布だと兄弟姉妹で回答が異なる時、記入に困る。児童配布のほうがよいのでは。
- ◆学校からいただくご連絡事項について電子化対応していただけますと大変ありがたいです。
- ◆日程の情報を早めに教えてほしい。
- ◆学年便りの授業時数と連絡帳が異なり迷うことがある。

↓

<配布物>学級では毎日多くの手紙が随時配布されるため、配布物の枚数を連絡帳に書くのは大変難しい状況です。ペーパーレス化に向けて、配布物の精選を心がけるとともに、学校ホームページの充実や学校安心安全メールの有効活用を進めています。一方で、全ての家庭にパソコンなどが備えてあるわけではなく、ICTを活用した全家庭への確実な情報発信には、未だ課題があります。

<家庭数>用紙類等の資源の有効活用のために、現状通りとします。アンケートなど、用途に応じて児童数配布しているものもあります。御確認ください。

<早期情報提供>年間計画については、年度当初に周知しています。早めの情報提供に努めていますが、学年等の行事によっては、外部講師や見学等の予約など、日程が定まらないこともあり、ご迷惑をおかけし申し訳ございません。

<記載内容の相違>学校から発行する印刷物は複数の目で誤りのないよう点検していますが、ご指摘の件については、学校側の誤りです。心からお詫び申し上げますとともに、再発防止に努めます。

【不審者情報】

◆近隣の学区で起きた不審者情報が、以前は安心安全メール(市のほうだと思いますが)で流れてきていたのに、最近では来ることもなく、親のネットワークで知った人が教えてくれています。近くで起きたことは学区が違うから大丈夫ということではないので、安全面のためにもメール活用してほしいです。

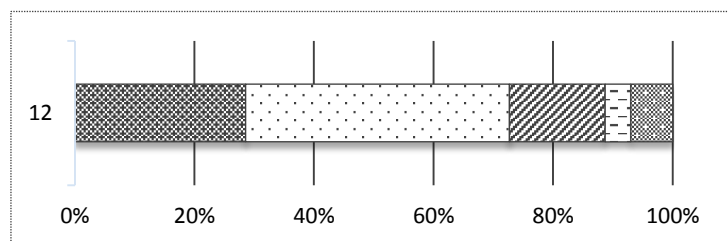
◆不審者情報の安心安全メールは、調和小の学区だけでなく、市内の情報や狛江市の情報なども分かる範囲で流してほしいです。

↓

<不審者情報>学区域以外でも近隣地区の学校から不審者情報が入ることがあります。情報発信の必要性について検討し、情報提供が必要ときに安全安心メールを発信しています。ご家庭でも警視庁の情報サイトへの登録により、近隣地区(狛江市や世田谷区など)の情報を受信することができますので、ご活用ください。

12 登下校の時間も含め、子供の安全が守られている。

	A	B	C	D	E	肯定的評価 A+B	前年比
30前	29%	44%	16%	4%	7%	73%	-7
29	36%	50%	7%	1%	6%	86%	



【下校時刻・帰りの会】

- ◆下校時刻がまちまちなので心配することがある。(2)
- ◆下校の時間がクラスによって異なるので、1人で下校することがあるとのこと。それが気になります。また、何度か下校よりも20分早く学校を出たことがあったので驚きました。
- ◆帰りの会の上限時刻(遅すぎる)を設けてほしい。
- ◆帰りの会を簡略化しているが、その日の出来事について先生が感じたことをみんなに伝えてほしい。

↓

<下校時刻>可能な限り下校時刻に大きなばらつきがないよう配慮しています。ご心配をおかけし、申し訳ありませんでした。個別の用件で下校が遅くなる場合は、事前の連絡を徹底します。

<帰りの会>ご指摘の件、申し訳ございませんでした。該当学年学級担任に指導しました。学年学級の状況に応じて、朝の会・帰りの会の方法は違いがあります。時間的な制約の中で、簡略化せざるを得ない場合もありますが、子供たちのがんばりを評価し、次の登校に励みとなるような帰りの会を行うこと、また長くなりすぎないように配慮します。

【不審者対応・防犯カメラ】

○周囲は閑静な住宅街である、子供の姿も少ないので、防犯カメラが設置されていると大変ありがたく安心できる。
◆学校内にいる間は守られているとは思いますが、最近の事件を思うと心配は尽きません。特に下校中は何時に出たかが分からず心配です。府中の一部の小学校では、1年生全員にICカードのような物を配布し、校門で登下校が確認できるようピットとさせているようです。進級時に、希望者は年間数百円で継続できるようです。ぜひ調和小でも取り入れてほしいです。(2)

◆野川門を下校時も開けてもらえると登下校がより安全になる。

◆不審者が多く、やはり登下校時は心配になります。

◆最近の事件を見ていると、登下校が不安になります。

◆先日下校の際、不審者がいて嫌な思いと怖い思いをした。幸い1人ではなくクラスの友達といたので、本当によかったと言っていました。登下校の安全は少々心配しております。

◆校内や通学路に設置された防犯カメラの数が、昨今の小学生をターゲットにした犯罪から子供を守るには、不十分だと思えます。防犯カメラは犯罪の抑止効果高いので、増設すべきだと考えます。

◆野川沿いで不審者を見たことがある。監視カメラを設置してほしいが、できないならパトロールを強化した方がよい。

◆1年生のものがわ側フェンスを防犯面から少し考えた方がいいかなと思います。入り口の出入りの防犯もそう思います。

◆日中、誰でも簡単に校内を出入りできる状況に恐さを感じる。IDカード着用ルールだけでは子供を守れない。

↓

<防犯カメラ>市教育委員会の施策により、毎年1~2台ずつ通学路上に防犯カメラを増設しています。設置が必要なところがあれば、学校へお知らせください。

<見守り>児童の登下校の際、学校職員の見守りには限界があります。保護者や地域の方々の見守りがあると安全性が増します。ご協力をお願いします。

<登下校の安全>現在、安全見守りシステムの導入に向けて、市教委等と協議中です。登下校時、有人の見守り体制を強化するため、来年度から登校時も正門のみの開門とする方向で検討中です。(校舎管理補助員による立哨7:45から)野川沿いを通学路とする子のため、通称あじさい道路を新たな通学路にできないか、市教委と協議しましたが、「公道ではない、一部暗きよとなっており災害時の危険性が高い」という理由で、通学路として承認されませんでした。下校時同様、校庭の外周を歩くこととなりますので、来年度からは、時間に余裕をもって登校させてください。また、子供の安全を守るためには、保護者や地域の方の見守りは不可欠です。ご協力をお願いします。

<野川門>立哨警備がない門を開放することは、安全管理上できません。有人管理の見守りを登下校ともに、正門に集約して実施する予定です。

<入校者チェック>調布市立小学校20校において、電子錠で校門が常に施錠されている学校はなく、校門の出入り管理を専務とする職員の配置はありません。校舎管理補助員(通称シルバーさん)が7:45から18:30まで配置されていますが、正門での見守りの他、校舎内外の施設の見回りを行うため、正門を離れることがあります。現在配置されている職員がまずできることとして、不審な外来者への声かけを心がけています。また、調布警察署指導の下、毎年、不審者対応避難訓練を実施しています。

【パトロール】

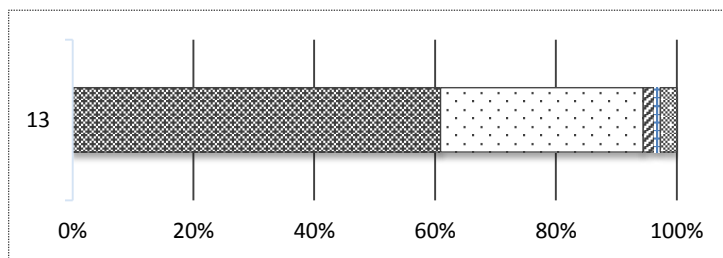
- ◆SHC周辺での「ペイブレードをあげるよ」という不審者が近くにいると思うと不安。見守りとして学校まで登下校に付き添える方はドシドシ行くべき。
- ◆パトロール当番がなくなり、不審者情報があると地域の安全が守られているとは思えない。保護者として通学路や地域に目を配っていききたい。
- ◆不審者の情報が最近多く、不安。事件発生の時刻からしても子どもをねらっているように思われ、登下校時に大人目、見張りなどを増やしてほしい。(例えば、シルバーさんに門のところだけでなく、周辺にも立ってもらうとか。朝のお母さんの見張りがなくなって本当によかったのかと疑問に思う。)

↓

＜PTA校外パトロール＞個人情報保護法改正により、学校からPTAに名簿や電話番号などの情報提供ができなくなりました。そのため、PTAで校外パトロールの当番表を作成することができなくなり、今年度からPTAパトロールの方法を変更した経緯があります。方法の変更について、上記のような意見が多く寄せられているため、先日PTAで校外パトロールの方法について、アンケートが実施されました。今後の方向性については、PTAで検討中です。みんなで子供の安全を守るという意識を高めていくことが大切です。学校だけで登下校の安全を守ることは難しいです。

13 学校の施設・設備は、子供が学習する上で、満足するものとなっている。

	A	B	C	D	E	肯定的評価 A+B	前年比
30前	61%	34%	2%	1%	3%	94%	-3
29	69%	29%	1%	0%	1%	97%	



- ◆トイレや水飲み場の数が増えると良い。プールの熱や湿気があるので、体育館に冷房があるとよい。
- ◆アリーナ改装が必要だという意見を耳にする。
- ◆同じ学年の子供でも体格が違うので、その子にあった机といすを用意してもらえるとありがたい。以前自分に合っていないサイズを使用していて姿勢が悪くなった。

↓

＜施設＞施設面の改修は、多額の費用がかかるため、調布市教育委員会の長期計画により進められています。体育館の冷房化については、市内第五中学校新築体育館において冷房化の試行が始まりました。一ヶ月の使用コストが数十万円と聞いていますので、冷房化された場合も容易に使うことはできない見込みです。

＜机・イス＞学年ごとに発達段階にあった2種類のサイズの机を配置しています。年度内の成長にも対応できるようになっていますが、個別の調整が不十分だった点についてはお詫びいたします。予備の机にも限りがありますが、サイズが合わないなど、気になる場合は、担任にご相談ください。

【その他自由記述】

- ◆近隣のマンションや戸建ての建設状況からも、今後も児童数が増加すると思います。今から対策を検討していく必要があると思います。
- ◆ランドセルの中身が重いようです。家で使わない本やノートを置いてくることはできないでしょうか。
- ◆保護者会は先生方のお話を聞ける数少ない機会なので、「4・5・6年」「1・2・3年」で分けて、「5・6年」「3・4年」「1・2年」で分けていただけたら嬉しいです。
- ◆欠席の際の連絡帳使用が大変不便です。メールやインターネットをもう少し活用できないでしょうか。朝、学校に持って行ってくれる子を探すのも手間ですし、午後、通院で不在の時に来てくれたお友達に迷惑をかけてしまうこともあります。先生がお忙しくて連絡帳の手配を失念されたこともあり、翌日の時間割が分からず困ったこともあります。是非改善をお願いします。

↓

＜学級増対策＞施設の有効活用について、年度ごとの状況に応じて前年度の早い段階から検討しています。調布市の人口推計では、最高22学級で頭打ちになることが予測されています。(今年度21学級、来年度22学級予定)しがしながら、人口推計が変わっていく可能性がありますので、マンション建設などの情報がありましたらお知らせください。

＜置き勉＞道徳、図工、音楽、保健、書写、英語など、家に持ち帰らず学校置きになっている教科書類だけでな

く、絵の具、習字道具、音楽バック、裁縫セットなど、学校のロッカーや棚もいっぱいです。机の半分は色鉛筆など文房具が、もう半分はその日に使用する教科書類が入ります。「学校にも置き場がない」のが現状です。

<保護者会>保護者会の設定は、授業時数の確保、放課後の会議の設定などとの兼ね合いにより、ご要望にはお応えすることができない状況です。

<欠席連絡>外部と通信可能なメールは、限られたパソコンでしか受信することができないため、欠席連絡などを把握することは難しい状況です。これまで通りの方法でお願いします。